



A WORLD OF SERVICES

Rapport de gestion
NSE GROUPE

2024

Société anonyme à Directoire et Conseil de Surveillance au capital de 5 232 972,05 €

Siège social : La Grand-Croix - 03250 Nizerolles

394 020 903 RCS CUSSET

ASSEMBLÉE GÉNÉRALE

Du 24 Juin 2025

Mesdames, Messieurs,

Vous avez été réunis en Assemblée Générale Ordinaire conformément aux dispositions légales et statutaires de notre Société, à l'effet de :

A titre ordinaire, en particulier :

- Vous rendre compte de la situation et de l'activité de notre Société durant l'exercice clos le 31 Décembre 2024 et soumettre à votre approbation les comptes annuels sociaux et consolidés dudit exercice ;
- D'affecter le résultat de l'exercice clos le 31 Décembre 2024.

Nous vous donnerons toutes précisions et tous renseignements complémentaires concernant les pièces et documents prévus par la réglementation en vigueur, et qui ont été tenus à votre disposition dans les délais légaux.

Il vous sera ensuite donné lecture du Rapport du Conseil de Surveillance sur le Gouvernement d'Entreprise portant sur l'exercice 2024 et des rapports établis par les Commissaires aux Comptes de la Société conformément aux dispositions légales en vigueur.

SOMMAIRE

1. Rapport de gestion de la société NSE SA	5
1.1 Activités.....	5
1.2 Évolution des affaires, des résultats et de la situation financière de la Société notamment de la situation d'endettement, au regard du volume et de la complexité des affaires	6
1.2.1 Évolution des affaires – Points marquants	6
1.2.2 Évolution des résultats et de la situation financière	8
1.3 Évènements importants survenus depuis la clôture du dernier exercice	10
1.4 Évolution prévisible de la situation de la Société et perspectives d'avenir.....	10
1.5 Principaux risques et incertitudes	10
1.5.1 Risques liés aux évolutions des marchés	10
1.5.2 Risques de modifications réglementaires.....	11
1.5.3 Risques Actions	11
1.5.4 Risques de taux	11
1.5.5 Risques de change.....	11
1.6 Provisions et délais de paiement.....	11
1.6.1 Provisions pour litiges	11
1.6.2 Délais de paiement fournisseurs	12
1.6.3 Délais de paiement clients	12
1.7 Communication des charges somptuaires et des frais généraux excessifs ou ne figurant pas sur le relevé spécial.....	12
1.8 Tableau des résultats des exercices précédents.....	12
1.9 Dividendes versés et autres revenus distribués au cours des trois derniers exercices	12
1.10 Affectation du résultat	13
2. Rapport de gestion consolidé du Groupe NSE	14
2.1 Activités du Groupe	14
2.2 Répartition de l'activité par sociétés	16
2.2.1 Capitaux propres, chiffres d'affaires et résultat net par sociétés (données sociales)	16
2.3 Répartition du chiffre d'affaires consolidé par activités.....	16
2.4 Analyse de l'activité des filiales	17
2.4.1 NSE AUTOMATECH / CANADA	17
2.4.2 NSE TLS / CANADA	17
2.4.3 NSE Brasil / BRÉSIL	17
2.4.4 NSE Aéro Maroc / MAROC	18
2.4.5 Hical-NSE / INDE.....	18
2.4.6 NSE India / INDE.....	18
2.5 Présentation et commentaires des comptes consolidés	18
2.5.1 Bilan	18
2.5.2 Compte de résultat	19
2.6 Filiales et participations au 31 décembre 2024.....	20
2.7 Progrès réalisés et difficultés rencontrées	21
2.8 Recherche et développement Groupe.....	21
2.9 Évènements importants survenus depuis la clôture de l'exercice.....	21
2.10 Orientations et perspectives.....	22
2.11 Facteurs de risques.....	22

2.11.1	Provisions pour risques et charges	22
2.12	Utilisation d'instruments financiers	23
2.13	Informations environnementales	23
2.14	Pratiques anti-concurrentielles	23
2.15	Politique de la Société et du Groupe vis-à-vis du Personnel	23
2.15.1	Égalité professionnelle et salariale	23
2.16	Autorisations de cautions, avals et garanties	23
2.17	Renseignements concernant le capital de la société-mère NSE	23
2.17.1	Composition du capital au 31 Décembre 2024	23
2.17.2	Structure de l'actionnariat au 31 Décembre 2024	23
2.17.3	Autocontrôle	24
2.17.4	Contrat de liquidité	24
2.17.5	État de la participation des salariés au capital de la Société	24
2.17.6	Situation des mandats des membres du Conseil de Surveillance	25
ANNEXE : Tableau des résultats au cours des cinq derniers exercices		26

RAPPORT DE GESTION DE LA SOCIÉTÉ NSE SA

1. RAPPORT DE GESTION DE LA SOCIÉTÉ NSE SA

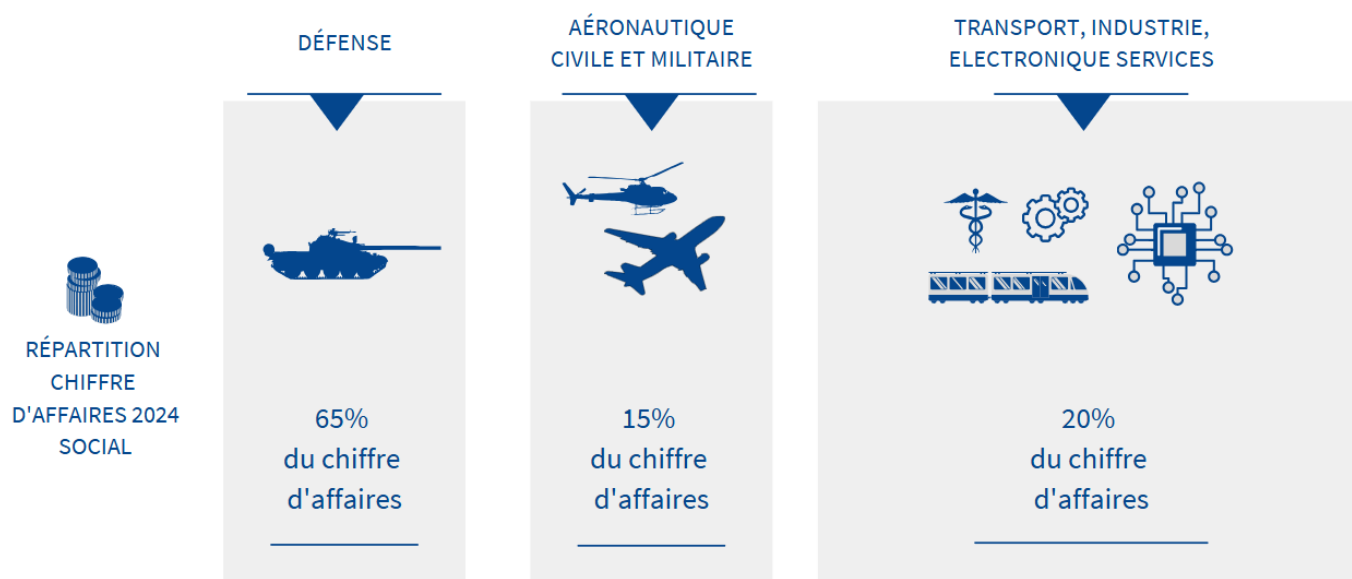
1.1 ACTIVITÉS

La vocation de NSE SA est : « vendre, concevoir, réaliser des systèmes électroniques intégrés (civils et militaires) et des prestations de support services », notamment dans les secteurs de la Défense et de l'Aéronautique Civile, dans les domaines de l'électronique, de l'électromécanique et de l'informatique, ce en France et à l'international, concourant à la sécurité de la mobilité, et d'être donc un acteur reconnu sur ce segment.

La société, fondée en 1983, a structuré son organisation autour de deux Business Units opérationnelles :

- **Business Unit Interconnexion**, qui conçoit des produits techniques innovants et fabrique des équipements intégrés pour le compte de grands opérateurs
- **Business Unit Services** propose une offre globale de Services composée d'interface client multilingue, gestion transport, réparation et gestion de la supply-chain Service.

Ces 2 Business Units sont soutenus par des fonctions transverses mutualisées : Sécurité, Qualité, Ressources Humaines, Informatique, Finance, Achats et Juridique.



1.2 ÉVOLUTION DES AFFAIRES, DES RÉSULTATS ET DE LA SITUATION FINANCIÈRE DE LA SOCIÉTÉ NOTAMMENT DE LA SITUATION D'ENDETTEMENT, AU REGARD DU VOLUME ET DE LA COMPLEXITÉ DES AFFAIRES

1.2.1 Évolution des affaires – Points marquants

L'exercice 2024 a été plus particulièrement marqué par les évènements suivants :

- Une forte augmentation du Chiffre d'affaires social (+41% VS 2023) soutenu par le secteur Défense ;
- Une forte augmentation du Chiffre d'affaires consolidé (+34,51% VS 2023) soutenu par le secteur Défense ;
- Chiffre d'affaires : cap des 100 M€ franchi pour la première fois en consolidé ;
- Le secteur de l'Aéronautique commence à remonter en puissance, notamment au niveau des prises de commandes en 2024 ;
- La BU Interconnexion a toutefois été affectée par des décalages de commandes par nos clients ;
- Continuité dans notre démarche RSE avec la publication du troisième rapport extra financier intégrant notre bilan CO₂ Scope 1, 2 et 3 et notre première évaluation Ecovadis (Bronze) ;
- Démarrage de la mise en œuvre de la CSRD (Directive relative à la publication d'informations en matière de durabilité par les entreprises)
- Prises de commandes significatives pour BUI et BUS et bonnes perspectives commerciales générales, notamment dans le secteur Défense et Aéronautique pour l'ensemble des 2 BU ;
- Démarche DOA poursuivie avec un objectif de certification à fin 2025 en fonction des disponibilités de l'EASA ;
- Certification ISO 27001 engagée pour une certification envisagée en 2025 ;
- Obtention du label AirCyber niveau Silver pour la protection des données aéronautiques ;
- Démarrage de la nouvelle activité câblage/intégration dans notre filiale NSE India ;
- Difficultés financières de la filiale NSE TLS du fait du client principal ;
- Décision de cessation d'activités de NSE Brasil.

93,5 M€

CHIFFRES D'AFFAIRES
SOCIAL 2024

4,499 M€

RESULTAT NET
SOCIAL 2024

-19,92%*

RATIO D'ENDETTEMENT
SOCIAL 31/12/2024

(*) la position de trésorerie nette est un actif

BU Interconnexion

- Progression du CA de la BU Interconnexion (+15,45% VS année 2023) ;
- Bonne dynamique de notre activité de modifications « NVIS » pour le vol de nuit sous jumelles de vision nocturne et enregistreurs de paramètres de vol et du Light Weight Flight Recorder ;
- Poursuite des travaux en vue d'un agrément d'organisme de conception DOA (Part 21J) qui devrait être obtenu courant 2025 en fonction des disponibilités de l'EASA ;
- Prises de commandes structurantes au dernier semestre 2024 ;
- Le Chiffre d'Affaires du secteur Défense, enregistre une forte croissance par rapport à l'exercice précédent (+19 %). Cette hausse se confirme par un niveau élevé des prises de commandes tout au long de l'année.

BU Services

- Le Chiffre d'Affaires de cette BU enregistre une très forte croissance par rapport à l'exercice précédent (+53%). La BU Services a accéléré sa dynamique commerciale tout au long de l'année dans un contexte de marché favorable liés aux tensions géopolitiques et aux perspectives de la nouvelle Loi de Programmation Militaire ;
- Chiffre d'Affaires record pour le site de Varennes qui a quasiment doublé sur douze mois (+82%), le volume de commandes est plus important qu'attendu dans le cadre du marché Mercure gagné en 2023 et démarré en 2024. Le marché Modern (NRBC) nous a été attribué. Des marchés ponctuels de négoce sont venus contribuer à la forte augmentation du CA du site sur le secteur Défense.

Répartition du Chiffre d'Affaires par BU



Chiffre d'Affaires 2024 de la société NSE SA

1.2.2 Évolution des résultats et de la situation financière

Au 31 Décembre 2024, la Société NSE a réalisé un chiffre d'affaires de **93 450 K€**, en forte hausse de 40,91 % par rapport à l'exercice précédent, à périmètre équivalent.

1.2.2.1 Répartition du chiffre d'affaires par Business Unit

CA en K€	2022	2023	2024	Variation 2024-2023
BU INTERCONNEXION	19 089	21 206	24 483	15,45%
BU SERVICES	35 368	45 111	68 967	52,88%
TOTAL	54 457	66 317	93 450	40,91%

1.2.2.2. Répartition du chiffre d'affaires France et Export

CA en K€	2022	2023	2024
CA France	44 633	51 946	75 236
<i>Variation de l'année</i>	<i>-3,08%</i>	<i>16,38%</i>	<i>44,84%</i>
CA Export	9 824	14 371	18 214
<i>Variation de l'année</i>	<i>-1,59%</i>	<i>46,28%</i>	<i>26,74%</i>
TOTAL	54 457	66 317	93 450
<i>Variation de l'année</i>	<i>-2,82%</i>	<i>21,78%</i>	<i>40,91%</i>

1.2.2.3. Présentation et commentaires des comptes sociaux

a) Bilan

Le total net de l'actif au 31 Décembre 2024 est de **80 828 K€** (72 904 K€ en 2023) pour la Société. Les capitaux propres de la Société s'élèvent à **43 703 K€** (39 911 K€ en 2023).

Le ratio d'endettement évolue ainsi :

Ratio d'endettement au 31/12	2024 en K€	2023 en K€	Variation
Endettement total (A)	2 124	2 544	<i>-16,51%</i>
Disponibilités et Valeurs Mobilières de Placement (B)	10 829	2 605	<i>315,70%</i>
Endettement net (A-B)	-8 705	-61	<i>14170,49%</i>
Capitaux propres (C)	43 703	39 911	<i>9,50%</i>
Ratio d'endettement net (A-B)/C	-19,92%	-0,15%	

Les remboursements d'emprunts ont représenté 1 085 K€ au cours de l'exercice. L'emprunt de 500 K€, pour le financement de l'ERP BUS qui avait été contracté sur 2023 a été débloqué sur cet exercice pour le solde, soit 466 K€.

b) Compte de résultat

Au 31 Décembre 2024 :

- Le chiffre d'affaires net s'élève à **93 450 K€** (66 317 K€ en 2023). La part **export direct** du chiffre d'affaires de NSE est de **19,49%** (21,67% à exercice précédent) ;
- Le total des produits d'exploitation est de **94 794 K€** (68 437 K€ en 2023) ;
- Le total des charges d'exploitation est de **87 813 K€** (63 843 K€ en 2023) ;
- L'EBITDA s'élève à **7 733 K€** en 2024 contre 5 413 K€ en 2023, soit une hausse de 42,86 % ;
- Le résultat d'exploitation est bénéficiaire de **6 980 K€**, en augmentation significative par rapport à 2023 ;
- Le résultat financier s'établit à **- 69 K€** (-252 K€ en 2023).

Evolution de la marge brute :

	ÉVOLUTION DE LA MARGE BRUTE	2024	2023	VARIATION
	Chiffre d'affaires	93 450	66 317	40,91%
+	Production stockée (1)	355	1201	-70,44%
+	Production immobilisée	347	134	158,96%
=	Production	94 152	67 652	39,17%
-	Achats et variations marchandises	31 587	13 217	138,99%
-	Achats et variations MP et autres (1)	13 793	10 703	28,87%
=	Marge brute	48 772	43 732	11,52%
	% chiffre d'affaires	52,19%	65,94%	

La baisse du taux de marge brute s'explique par un mix CA différent de celui de 2023. Nous avons réalisé en 2024 plus de Chiffre d'Affaires « Négoce ».

Evolution des salaires et charges :

ÉVOLUTION DES SALAIRES ET CHARGES	2024	2023	VARIATION
Salaires et traitements	15 188	14 147	7,36%
Charges sociales	5 921	5 155	14,86%
Charges de personnel	21 109	19 302	9,36%
% chiffre d'affaires	22,60%	29,11%	

Les dotations aux amortissements et dépréciations s'élèvent à 2 632 K€, par rapport à 1 937 K€ sur l'exercice précédent.

Le résultat financier est négatif de 69 K€, à comparer à un résultat négatif de 252 K€ à l'exercice précédent. Les charges financières sont essentiellement constituées de provisions pour dépréciation des titres et comptes courants des filiales ainsi que des écarts de change et intérêts d'emprunts.

Le résultat courant s'élève à 6 911 K€, en hausse par rapport à 4 342 K€ sur l'exercice précédent.

Le résultat exceptionnel est négatif de 238 K€.

Le résultat net au 31 Décembre 2024 se traduit par un **bénéfice de 4 499 K€** (bénéfice de 3 102 K€ en 2023) après prise en compte d'un impôt sur les sociétés de 1 570 K€, diminué du Crédit Impôt Recherche de 390 K€.

1.3 ÉVÈNEMENTS IMPORTANTS SURVENUS DEPUIS LA CLÔTURE DU DERNIER EXERCICE

Conflits Internationaux

Les conflits internationaux n'ont pas eu d'impact sur les activités de NSE en 2024.

La nouvelle LPM (Loi de Programmation Militaire) a confirmé l'augmentation budgétaire d'investissements à venir de la part du Ministère des Armées, mais le retard de sa mise en œuvre a généré une prise de commande inférieure sur le dernier trimestre 2024 par rapport à 2023.

Evolution de la Gouvernance de NSE

Changement dans la composition du Conseil de Surveillance :

Le Conseil de Surveillance a pris acte de la démission d'Isabelle Carrère. Conformément à ses statuts, le Conseil de Surveillance a nommé Agnès Estramon, membre et Vice-Présidente du Conseil à titre provisoire. La ratification de sa nomination est proposée à la prochaine Assemblée Générale des actionnaires prévue le 24 juin 2025.

Changement dans la composition du Directoire :

A la suite de la démission de Philippe Brel en date du 31 décembre 2024 et de la période d'intérim assurée par Alain Rocher, le Conseil de Surveillance a désigné Jérôme Fabre comme nouveau membre et Président du Directoire à compter du 24 mars 2025.

1.4 ÉVOLUTION PRÉVISIBLE DE LA SITUATION DE LA SOCIÉTÉ ET PERSPECTIVES D'AVENIR

Dans le cadre de la stratégie du groupe NSE, il a été décidé de filialiser les activités d'Electronique Services au sein d'une filiale (NSE Electronique Services) détenue à 100% par NSE au 1^{er} juillet 2025 après validation en AG, pour apporter une meilleure lisibilité au niveau des marchés et de recentrer les activités de NSE autour des secteurs de la Défense et de l'Aéronautique.

Le budget 2025 en cours s'inscrit dans la continuité du développement de l'entreprise, principalement dans les secteurs de la Défense et de l'Aéronautique.

1.5 PRINCIPAUX RISQUES ET INCERTITUDES

1.5.1 Risques liés aux évolutions des marchés

Les marchés de la réparation d'Equipements Electroniques Grand Public restent concurrentiels avec un marché orienté à la baisse.

L'accès direct des PME-ETI aux marchés MRO Equipements Aéronautiques est toujours difficile du fait de la difficulté d'obtention de la documentation technique de la part des OEM. Néanmoins nous voyons une partie des flux revenir au travers de contrats avec les OEM.

1.5.2 Risques de modifications réglementaires

Les éventuelles modifications de réglementations françaises, européennes ou internationales peuvent avoir un impact sur l'activité de la Société.

1.5.3 Risques Actions

La société NSE n'a pas procédé à des investissements en actions hormis les 201 722 actions d'autocontrôle qu'elle détient et sur lesquelles, au 31 Décembre 2024, elle a constaté une plus-value latente de 3 256 K€, à comparer à une plus-value latente de 2 594 K€ en 2023.

1.5.4 Risques de taux

	Taux fixe	Taux variable
Emprunts et dettes auprès d'établissements de crédits	1 919 700 €	0 €
TOTAL	1 919 700 €	0 €

Au regard de la structure de sa dette, la société estime que l'augmentation ou la diminution des taux d'intérêts n'aura pas d'impact significatif sur le résultat.

Les emprunts bancaires en cours contractés par NSE sont à taux fixe.

1.5.5 Risques de change

Au 31 décembre 2024	USD	CAD	GBP	CHF	AED
Actifs financiers	594	3 737			
Passifs financiers	-82				
Position nette avant gestion	512	3 737	0	0	0
Hors bilan					
Position nette après gestion	512	3 737	0	0	0

Au 31 décembre 2024, le solde des comptes bancaires de NSE en monnaies étrangères étaient créditeurs de 22 K USD et 128 K CAD.

Par ailleurs, les soldes clients en devises au 31 décembre 2024, s'élevaient à 572 K USD, 4 K CAD et pour les fournisseurs à 82 K USD.

Concernant la position globale de change, seule une provision pour perte de change de 263 K€ a été comptabilisée, celle-ci concerne en plus grande partie le compte courant en CAD que nous avons avec NSE ANA.

1.6 PROVISIONS ET DÉLAIS DE PAIEMENT

1.6.1 Provisions pour litiges

Les provisions pour litiges concernent principalement des litiges salariaux anciens provisionnés en fonction du risque encouru.

Il n'existe pas d'autre litige susceptible d'avoir ou ayant eu dans un passé récent une incidence significative sur la situation financière, le résultat, l'activité et le patrimoine de la Société.

1.6.2 Délais de paiement fournisseurs

Conformément à l'article L. 414-14 du Code de Commerce, nous vous prions de bien vouloir prendre acte que le solde des dettes fournisseurs et créances clients de NSE à la clôture de l'exercice social 2024 se décompose de la façon suivante :

FACTURES RECUES NON RÉGLÉES A LA DATE DE CLÔTURE DE L'EXERCICE DONT LE TERME EST ÉCHU							
En Euros	Non dus	0 J	1 à 30 J	31 à 60 J	61 à 90 J	91 J	Total 1 J et plus
NB de factures concernées		130					198
Montant total des factures concernées TTC	3 874 224	130 261	-15 743	47 074	3 978	23 733	59 042
Pourcentage du montant total des achats de l'exercice TTC	5,47%	0,18%	-0,02%	0,07%	0,01%	0,03%	0,08%

Ces retards de paiements sont essentiellement dus à des litiges, problèmes de non-qualité ou de non-conformité.

1.6.3 Délais de paiement clients

FACTURES ÉMISES NON RÉGLÉES A LA DATE DE CLÔTURE DE L'EXERCICE DONT LE TERME EST ÉCHU							
En Euros	Non dus	0 J	1 à 30 J	31 à 60 J	61 à 90 J	91 J	Total 1 J et plus
NB de factures concernées	722						629
Montant total des factures concernées TTC	13 135 992	1 449 172	1 316 114	721 240	35 061	1 127 710	3 200 125
Pourcentage du chiffre d'affaire de l'exercice TTC	12%	1%	1%	1%	0%	1%	3%
Exclues							

1.7 COMMUNICATION DES CHARGES SOMPTUAIRES ET DES FRAIS GÉNÉRAUX EXCESSIFS OU NE FIGURANT PAS SUR LE RELEVÉ SPÉCIAL

Conformément aux dispositions de l'article 223 quarter du Code Général des Impôts, nous vous prions de bien vouloir prendre acte que le montant des dépenses non déductibles en vertu de l'article 39-4 du CGI exposé au cours de l'exercice s'élève à 62 157 € (49 724 € en 2023) ; soit un impôt de 15 539 €.

1.8 TABLEAU DES RÉSULTATS DES EXERCICES PRÉCÉDENTS

Au présent rapport est joint (P26), conformément aux dispositions statutaires, le tableau faisant apparaître les résultats de notre Société au cours des cinq derniers exercices clos de la Société.

1.9 DIVIDENDES VERSÉS ET AUTRES REVENUS DISTRIBUÉS AU COURS DES TROIS DERNIERS EXERCICES

Le montant des dividendes distribués au titre des trois exercices précédents et l'avoir fiscal correspondant a été le suivant :

Au titre de l'Exercice	Revenus éligibles à la réfaction		Revenus non éligibles à la réfaction
	Dividendes	Autres revenus distribués	
2021	742 744,42	/	/
2022	742 744,42	/	/
2023	844 027,75	/	/

1.10 AFFECTATION DU RÉSULTAT

Nous vous proposons de bien vouloir approuver les comptes annuels (bilan, compte de résultat et annexe) tels qu'ils vous sont présentés et qui font apparaître un bénéfice de 4 499 160 €uros.

Sur la suggestion de son Président, et en accord avec le Conseil de Surveillance, le Directoire propose à l'Assemblée Générale Ordinaire des actionnaires d'affecter le bénéfice, qui s'élève à la somme de 4 499 160 € de la manière suivante :

- Bénéfice de l'exercice : 4 499 159,92 €uros
- À titre de dividendes aux actionnaires : 911 549,97 €uros
- Le solde, soit : 3 587 609,95 €uros

En totalité au poste « report à nouveau » qui s'élèverait ainsi à 27 156 183,24 €uros

Le dividende à répartir au titre de l'exercice se trouverait ainsi fixé à 0,27 € euros par action (montant arrondi), calculé sur la base du nombre d'actions.

La date du détachement du coupon (« *Ex-dividend date* »), c'est à dire la date à partir de laquelle les actions sont négociées sans droit au dividende (« *coupon détaché* »), serait fixée au 01 Juillet 2025.

La date d'enregistrement des titres (« *Dividend record date* »), c'est-à-dire la date à laquelle les positions des actionnaires devront être enregistrées à la clôture de la séance de bourse pour pouvoir bénéficier de la distribution, est fixée au 2 Juillet 2025.

Les dividendes seront payés le 3 Juillet 2025.

Le montant des dividendes correspondant aux actions auto-détenues à la date de détachement du coupon sera affecté au compte « report à nouveau ».

Il est à noter que nous procéderons fin Juin au paiement de l'Intéressement et de la participation versée aux salariés au titre de l'exercice 2024 pour un montant de 896 828 €.

RAPPORT DE GESTION DE LA SOCIÉTÉ NSE EN CONSOLIDÉ

2. RAPPORT DE GESTION CONSOLIDÉ DU GROUPE NSE

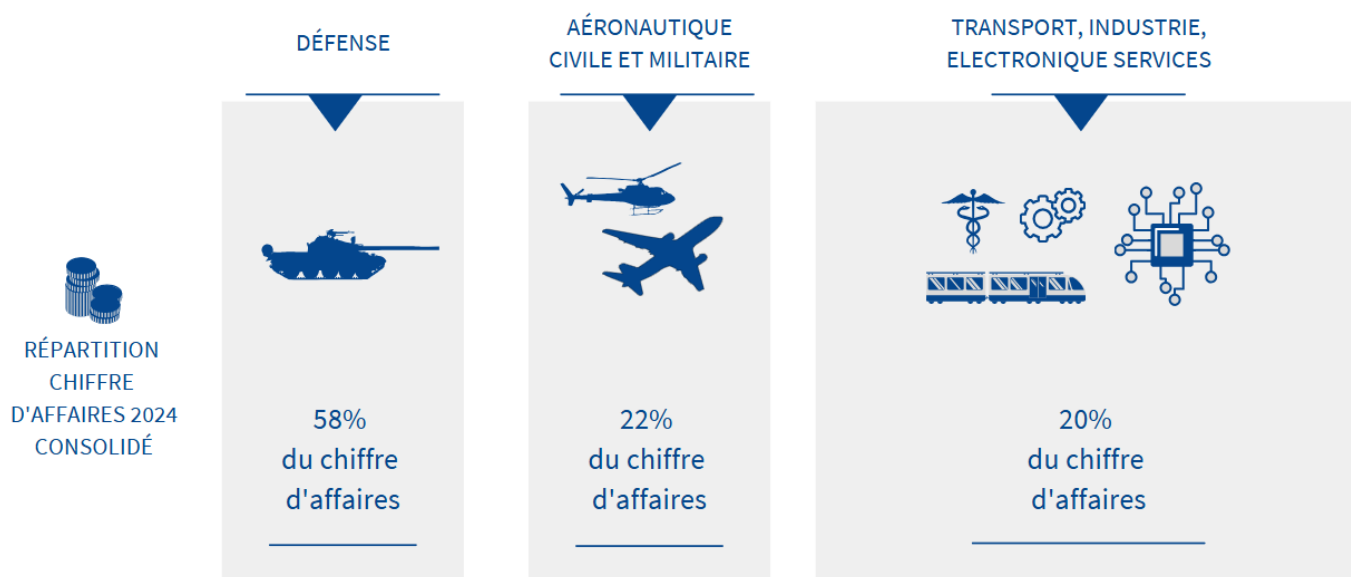
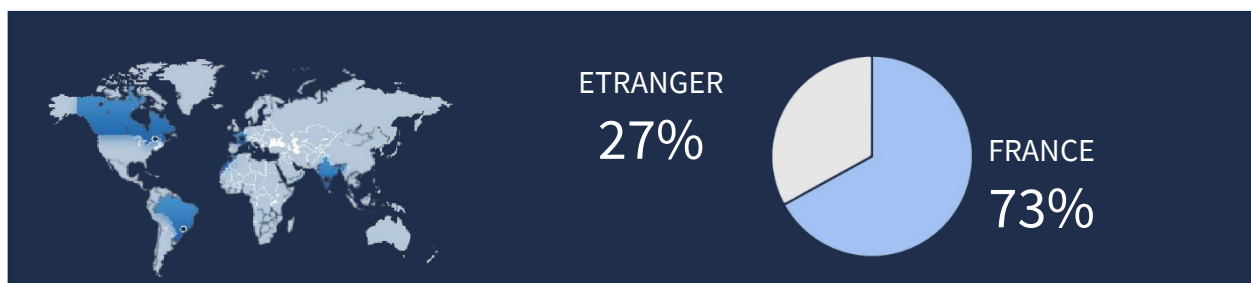
2.1 ACTIVITÉS DU GROUPE

- Notre filiale à 100% en Inde **NSE India**, basée à Bangalore, poursuit son développement. Elle est dédiée aux activités de réparation d'équipements électroniques et d'assemblage de produits propres. De plus, la filiale a étendu ses capacités en développant les activités de câblage et intégration et en prenant possession début 2024 d'un nouveau bâtiment de 900 M². Celle-ci a vu son Chiffre d'Affaires plus que tripler sur l'année sous l'impulsion de la nouvelle équipe de management et d'une prise de commandes solide de bancs d'essai. La capacité Engineering poursuit également son développement sur les activités mécaniques, électronique, fiabilité et gestion d'obsolescence.
- Notre filiale à 50% **NSE TLS (Technique Logistique Services)** est basée à Montréal au Canada, pour adresser les marchés de soutien technique et logistique en Amérique du Nord (Canada, USA, Mexique) dans les secteurs Aéronautique, Transport, Défense. Le résultat de cette société a été très fortement impacté à la suite de la mise en procédure de sauvegarde d'un de ses principaux clients (la société LION). En conséquence, **NSE TLS** a dû provisionner dans ses comptes les créances liées à ce client en difficultés (2,3 M CAD). Cela a entraîné de fait une série d'impacts sur le résultat net de NSE en social (impact négatif de 0,3 M€) ainsi que sur le résultat net consolidé (impact négatif de 1.7 M€).
- L'activité de **NSE AUTOMATECH**, filiale au Canada, a vu son Chiffre d'Affaires baisser de 9% (en \$CAD) en 2024 lié à la baisse d'activité du secteur médical. Cette baisse a été compensée en partie par une hausse d'activité sur le câblage aéronautique. La filiale continue ses investissements de renouvellement de ses équipements.
- Au Brésil, **NSE Brasil** a continué de souffrir de la crise politico-économique du pays. Malgré un CA qui a augmenté, les résultats sont en pertes dans un contexte de marché atone. La décision a été prise de cesser cette activité dans le courant du premier semestre 2025.
- Au Maroc, notre filiale **NSE Aéro Maroc** réalise un Chiffre d'Affaires en hausse de 112%. Le plan de charge pour 2025 montre de bonnes perspectives.
- En Inde, notre filiale à 49% **HICAL-NSE** a augmenté son Chiffre d'Affaires en 2024 (+24%). Les perspectives sont bonnes pour 2025.

Le Chiffre d’Affaires consolidé du Groupe NSE s’est ainsi élevé à 103 563 K€ au 31 Décembre 2024, en hausse de 34,51 % par rapport à 76 993 K€ lors de l’exercice précédent, et dépassant pour la première fois le cap des 100 M€.

Le résultat opérationnel s’élève à 6 870 K€, par rapport à 5 698 K€ lors de l’exercice précédent. Il est en hausse de 20,5%.

Répartition du Chiffre d’Affaires consolidé par activité :



2.2 RÉPARTITION DE L'ACTIVITÉ PAR SOCIÉTÉS

Les deux Business Units se déploient en France et par les filiales de NSE au Canada, en Inde et au Maroc.

La société NSE ANA est une holding Nord-Américaine non opérationnelle, filiale à 100% de NSE. Elle détient des participations dans NSE Automatech et dans NSE TLS.

2.2.1 Capitaux propres, chiffres d'affaires et résultat net par sociétés (données sociales)

SOCIÉTÉS	2024				2023			
	CAPITAUX PROPRES	CA en K€	RÉSULTAT NET	EBITDA	CAPITAUX PROPRES	CA en K€	RÉSULTAT NET	EBITDA
NSE	43 703	93 449	4 499	7 733	39 911	66 317	3 102	5 413
NSE ANA	1 847	0	-555	7	2 447	0	45	-7
NSE Automatech	6 747	9 256	566	839	6 697	10 324	635	1385
NSE Brasil	173	195	-118	-95	335	283	-10	-131
NSE AERO MAROC	41	438	-121	-110	-233	268	-235	-219
HICAL NSE	394	1505	116	164	267	1211	68	134
NSE India	690	794	181	354	489	254	1	5
NSE TLS	-1295	14195	-2450	-554	1158	15721	-249	119

EBITDA SOCIAL : Résultat d'exploitation + Dotation aux Amortissements et aux Provisions d'exploitation (hors actifs circulants) – Reprise sur Amortissements et provisions d'exploitation (hors actifs circulants) – Intéressement et participation.

2.3 RÉPARTITION DU CHIFFRE D'AFFAIRES CONSOLIDÉ PAR ACTIVITÉS

Le groupe NSE a réalisé un chiffre d'affaires consolidé de **103 563 K€**, en hausse de 34,51 % par rapport à l'exercice précédent.

Répartition des activités	31/12/2024	% du CA total	31/12/2023	% du CA total
BU INTERCONNEXION	33 828	32,66%	31 690	41,16%
BU SERVICES	69 735	67,34%	45 303	58,84%
TOTAL	103 563	100,00%	76 993	100,00%

L'activité sur l'ensemble de l'année ressort fortement en hausse par rapport à 2023 (+ 34,5%), qui profite du dynamisme actuel du secteur de la Défense. Dans l'ensemble, le Groupe continue de tirer parti de la diversité des zones et des secteurs adressés pour accroître sa présence sur ses marchés de prédilection et gagner de nouveaux contrats. Le chiffre d'affaires consolidé à l'export représente 27 % du chiffre d'affaires consolidé, soit 28 M€.

Les grandes tendances d'évolution des Business Units en France présentées ci-dessus se retrouvent au niveau du Groupe.

La BU Interconnexion affiche une hausse de + 6,75 % à 33,8 M€ en 2024. La BU évolue dans un contexte favorable sur ses marchés principaux et recueille les fruits du déploiement d'offres stratégiques renforcées sur le secteur de la Défense et de l'Aéronautique. De plus, la dynamique de prise de nouvelles commandes s'est poursuivie tout au long de l'exercice.

La BU Services a confirmé sa forte dynamique de croissance tout au long de l'exercice 2024 du fait de la réalisation des marchés significatifs gagnés en 2023. Le chiffre d'affaires atteint ainsi 69,7 M€, en croissance de +53,9%. NSE a poursuivi le développement des activités MRO Aéronefs et a gagné un marché significatif pour 2025/2026.

CA en K€	31/12/2023	31/12/2024
CA France	51 797	75 504
<i>Variation de l'année</i>	<i>16,89%</i>	<i>45,77%</i>
CA International	25 196	28 059
<i>Variation de l'année</i>	<i>18,55%</i>	<i>11,36%</i>
CA Total	76 993	103 563
<i>Variation de l'année</i>	<i>17,42%</i>	<i>34,51%</i>

2.4 ANALYSE DE L'ACTIVITÉ DES FILIALES

2.4.1 NSE AUTOMATECH / CANADA

NSE AUTOMATECH est un intégrateur de pièces mécaniques à haute valeur ajoutée pour les secteurs Aéronautique, Défense, Médical et Industriel avec des prestations d'usinage, assemblage, traitement de surface, peinture, sur le site de Granby; et de câblage, assemblage et intégration d'équipements électroniques sur le site de Ville Saint Laurent.

L'année 2024 affiche un chiffre d'affaires de 9,256 M€, en baisse de 10,3%. A noter la poursuite des investissements et du renouvellement du parc machine avec des équipements CNC de nouvelle génération. Le carnet de commandes est, jusqu'à ce jour, bien orienté. La priorité est donnée à la réorganisation des sites de production.

2.4.2 NSE TLS / CANADA

Notre filiale à 50% **NSE TLS (Technique Logistique Services)**, basée à Montréal au Canada, a été très fortement impactée à la suite de la mise en procédure de sauvegarde d'un de ses principaux clients (la société LION). Des actions ont été prises pour ajuster les effectifs et les surfaces louées, tout en gardant une action de développement commercial.

2.4.3 NSE Brasil / BRÉSIL

La décision a été prise de cesser cette activité dans le courant du premier semestre 2025.

2.4.4 NSE Aéro Maroc / MAROC

NSE Aéro Maroc réalise des prestations d'intégration de câblage et d'intégration de systèmes câblés. L'action commerciale de NSE Aéro Maroc est aussi déterminante dans le développement des activités de « Services » et de « Conception » de NSE dans ce pays. Nous avons poursuivi en 2024 des actions de consolidation de l'organisation industrielle, renforcement de l'encadrement, investissements dans les outils de production et la mise en place de l'ERP groupe afin de gagner en efficacité et d'améliorer notre compétitivité. Le plan de charge pour 2025 montre de bonnes perspectives.

2.4.5 Hical-NSE / INDE

Hical-NSE, détenue à 49% par le groupe NSE, fait partie des fournisseurs référencés auprès des équipementiers cherchant des capacités de production en Inde éligibles aux marchés de compensation.

2.4.6 NSE India / INDE

La filiale NSE India à Bangalore, dédiée aux activités de réparation d'équipements électroniques et d'assemblage de produits propres continue son développement. De plus, nous avons installé une base de ressources d'ingénierie afin de répondre à nos besoins capacitaires en Mécanique, Electronique, Fiabilité et Gestion d'Obsolescence. Par ailleurs, la filiale a étendu ses capacités en développant les activités de câblage et intégration.

2.5 PRÉSENTATION ET COMMENTAIRES DES COMPTES CONSOLIDÉS

2.5.1 Bilan

Pour rappel, les comptes consolidés 2024 sont présentés en application des normes IFRS.

Le total net de l'actif au 31 Décembre 2024 est de **87 265 K€** (79 030 K€ en 2023) pour le Groupe. Les capitaux propres totaux s'élèvent à **41 737 K€** (39 113 K€ en 2023).

Le ratio d'endettement consolidé évolue ainsi :

Ratio d'endettement consolidé au 31/12 en K€	2024	2023	Variation
<i>Emprunts et dettes financières diverses à long terme</i>	5 096	4 907	3,85%
<i>+ Emprunts à court terme</i>	0	20	
<i>+ Partie courante des emprunts et dettes financières à long terme</i>	2 211	1 831	20,75%
= Endettement total (A)	7 307	6 758	8,12%
<i>- Trésorerie et équivalent de trésorerie (B)</i>	14116	5720	146,78%
= Endettement net (A-B)	-6809	1038	-755,97%
Capitaux propres (C)	41 737	39 113	6,71%
Ratio d'endettement net (A-B)/C	-16,31%	2,65%	

2.5.2 Compte de résultat

- Le chiffre d'affaires net s'élève à 103 563 K€ (76 993 K€ en 2023), soit une hausse de 34,51 %. La part **export direct** du chiffre d'affaires du Groupe est de **27 %** (33 % en 2023) ;
- Le total des produits courants est de **103 906 K€** (79 228 K€ en 2023).

Evolution de la marge brute et de l'EBITDA :

- La marge sur consommation de matières et marchandises représente 43.87 % du chiffre d'affaires au 31 Décembre 2024 à comparer à 55.22 % à l'exercice précédent (lié à un mix produit comprenant plus d'activités de négoce) ;
- L'EBITDA de l'exercice, qui correspond au résultat opérationnel courant retraité des amortissements et provisions (autres que l'actif circulant), s'élève à 10 016 K€ à comparer à 7 452 K€ à l'exercice précédent (+ 34,4 %).

Evolution des charges de personnel :

- Les charges de personnel (hors impact intéressement & participation) sont en hausse de 5,9 % sur l'exercice. Elles se situent au global à 24 533 K€ en 2024 à comparer à 22 992 K€ en 2023 ;
- Les effectifs consolidés sont de 505 (hors Intérimaires et JV) au 31/12/2024 à comparer à 508 au 31/12/2023 ;
- Le total des charges courantes est de **97 038 K€** (74 699 K€ en 2023) ;
- **Le résultat opérationnel courant (normes IFRS) est bénéficiaire de 6 868 K€** (bénéficiaire de 4 529 K€ en 2023) ;
- **Le résultat opérationnel (courant + non courant) (normes IFRS) est bénéficiaire de 6 870 K€** (bénéficiaire de 5 698 K€ en 2023) ;
- **Le résultat financier** s'établit à **- 323 K€** (-197 K€ en 2023).

- **La Quote part de résultat** des sociétés mises en équivalence (NSE TLS et HICAL NSE) affiche une perte de **-1 168 K€** (perte de -91 K€ en 2023)

- **Le résultat net de l'ensemble consolidé** au 31 Décembre 2024 se traduit par un bénéfice de **3 625 K€** (bénéfice de 4 133 K€ en 2023).
- **Le résultat « part du groupe » se traduit par un bénéfice de 3 625 K€** (bénéfice de 4 133 K€ en 2023).

Nota Bene

« Notre filiale à 50 % NSE TLS (Technique Logistique Services) basée à Montréal au Canada, pour adresser les marchés de soutien technique et logistique en Amérique du Nord (Canada, USA, Mexique) dans les secteurs Aéronautique, Transports, Défense a connu des difficultés très significatives cette année, du fait de la mise en procédure de sauvegarde d'un de ses 2 plus gros clients, la société LION. NSE TLS a dû provisionner dans ses comptes les créances liées à ce client (2,3 M CAD). Cela a entraîné de fait une série d'impacts sur le résultat net de NSE en social (impact négatif de 0.3 M€), ainsi que sur le résultat net consolidé (impact négatif de 1.7 M€). »

2.6 FILIALES ET PARTICIPATIONS AU 31 DÉCEMBRE 2024

Au 31 Décembre 2024, le périmètre de consolidation se présente comme suit :

de la société	Méthode de consolidation	% de contrôle	% d'intérêts	Pays d'activité	Siège social	SIREN	Forme Juridique
NSE	Société mère	100,00%	100,00%	France	LA GRAND CROIX - 03 250 NIZEROLLES	394 020 903	SA
NSE AERO NORTH AMERICA	Intégration globale	100,00%	100,00%	CANADA	3544 Ashby, H4R 2C1 St Laurent Québec		inc
NSE AUTOMATECH	Intégration globale	100,00%	100,00%	CANADA	520 Rutherford, Granby, Québec, Canada, J2G 0B2		inc
NSE BRASIL	Intégration globale	99,99%	99,99%	BRESIL	Rodovia Geraldo Scavone, 2080 - Condominio empresarial INDUSVALE - Jardim California - CEP: 12305	35.225.112.921	LTDA
NSE AERO MAROC	Intégration globale	100,00%	100,00%	MAROC	Zone franche d'exportation de NOUACEUR - CASABLANCA		SARL
HICAL NSE	Mise en Equivalence	49,00%	49,00%	INDE	Sy. No. 46&47 Electronics city, phase 2 - Hosur Road - Bangalore		SA
NSE INDIA	Intégration globale	99,9999%	99,9999%	INDE	#622,3RD FLOOR, LAA CORNER HOUSE, 12TH MAIN, 80 FEET ROAD, INDIRA NAGAR		SARL
NSE SERVICES TECHNIQUES & LOGISTIQUES	Mise en Equivalence	50,0000%	50,0000%	CANADA	780, Avenue Brewster Bureau 03-200 - H4C 2K1 Montréal		SA
NSE ELECTRONIQUE SERVICE	Intégration globale	100,0000%	100,0000%	France	ZA LA TOUR 03200 ABREST	982768640	SAS

2.7 PROGRÈS RÉALISÉS ET DIFFICULTÉS RENCONTRÉES

Globalement l'activité progresse sur nos deux Business Units. Les prises de commandes ont été bonnes. Nos filiales au Brésil et NSE TLS au Canada ont rencontré d'importantes difficultés pour les raisons expliquées ci-dessus.

2.8 RECHERCHE ET DÉVELOPPEMENT GROUPE

Au 31 Décembre 2024, les frais de recherche & développement se présentent comme suit :

Valeur brute (en €)	31/12/2023	Activation	Sorti	31/12/2024
BU INTERCONNEXION	445 451	249 747	64 190	631 008
BU SERVICES	0	97 270	0	97 270
Total	445 451	347 017	64 190	728 278

Amortissement	31/12/2023	"+"	"-"	31/12/2024
BU INTERCONNEXION	168 138	115 163	64 190	219 111
BU SERVICES	0	53	0	53
Total	168 138	115 216	64 190	219 164

Valeur nette comptable	31/12/2023			31/12/2024
BU INTERCONNEXION	277 313	134 584	0	411 897
BU SERVICES	0	97 217	0	97 217
Total	277 313	231 800	0	509 113

2.9 ÉVÈNEMENTS IMPORTANTS SURVENUS DEPUIS LA CLÔTURE DE L'EXERCICE

En complément des éléments indiqués ci-dessus dans le rapport de gestion de la société NSE SA, les évènements suivants majeurs sont survenus :

Conflits Internationaux

Les conflits internationaux n'ont pas eu d'impact sur les activités de NSE en 2024.

La nouvelle LPM (Loi de Programmation Militaire) a confirmé l'augmentation budgétaire d'investissements à venir de la part du Ministère des Armées, mais le retard de sa mise en œuvre a généré un niveau de prise de commande inférieur sur le dernier trimestre 2024 par rapport à 2023.

Evolution de la Gouvernance de NSE

Changement dans la composition du Conseil de Surveillance :

Le 24 mars 2025, le Conseil de Surveillance a pris acte de la démission d'Isabelle Carrère. Conformément à ses statuts, le Conseil de Surveillance a nommé Agnès Estramon, membre et Vice-Présidente du Conseil à titre provisoire. La ratification de sa nomination est proposée à la prochaine Assemblée Générale des actionnaires prévue le 24 juin 2025.

Changement dans la composition du Directoire :

A la suite de la démission de Philippe Brel en date du 31 décembre 2024 et de la période d'intérim assurée par Alain Rocher, le Conseil de Surveillance a désigné Jérôme Fabre comme nouveau membre et Président du Directoire à compter du 24 mars 2025.

2.10 ORIENTATIONS ET PERSPECTIVES

Les orientations que nous fixons sont :

- Mise en œuvre notre plan Ambition 2025 qui sera étendu jusqu'à 2027 ;
- Renforcement de notre offre de services dans le secteur de la Défense et de l'Aéronautique ;
- Poursuite de l'amélioration de notre compétitivité au travers d'investissements dans le domaine de l'intégration, en prenant appui sur notre présence au Maroc et en Inde, et montée en valeur ajoutée ;
- Poursuite de nos investissements industriels afin d'améliorer notre productivité et notre compétitivité ;
- Renforcement de l'organisation du Bureau d'études de la BU Interconnexion de NSE ;
- Poursuite de la démarche CSRD.

Nous prévoyons un budget du CA 2025 consolidé stable par rapport à l'exercice 2024.

2.11 FACTEURS DE RISQUES

2.11.1 Provisions pour risques et charges

En K€	Indemnités de fin de carrière	Garantie client	Litiges	Risques Pénalités	TOTAL
Fin de période (31/12/2023)	1402	79	235	132	1 848
Dotations	176	60	185	23	444
Reprises			-30		-30
Fin de période (31/12/2024)	1 578	139	390	155	2 262
			Provisions long terme		1 716
			Provisions court terme		546

2.12 UTILISATION D'INSTRUMENTS FINANCIERS

Le Groupe utilise des instruments financiers standards et simples.

2.13 INFORMATIONS ENVIRONNEMENTALES

Conformément aux dispositions de l'article L. 225-102-1, les titres de la société n'étant pas admis aux négociations sur un marché réglementé et le total du bilan ou du chiffre d'affaires n'excédant pas 100 millions d'euros ; nous n'avons pas à mentionner les informations visées à l'article R 225-105-1 I et II.

A noter la publication de notre rapport extra financier en juillet 2023, incluant notre bilan carbone scope 1,2 et 3.

2.14 PRATIQUES ANTI-CONCURRENTIELLES

Le Groupe veille à respecter la réglementation pour lutter contre les pratiques anti-concurrentielles et ne fait l'objet d'aucun litige en la matière.

2.15 POLITIQUE DE LA SOCIÉTÉ ET DU GROUPE VIS-À-VIS DU PERSONNEL

2.15.1 Égalité professionnelle et salariale

Le Directoire constate, en application des dispositions des articles L. 225-37-1, L. 225-82-1 et L. 226-9-1 du Code de commerce, que la politique de la Société, au cours de l'exercice écoulé, en matière d'égalité professionnelle entre hommes et femmes a été de veiller à assurer l'égalité entre hommes et femmes et à établir l'égalité des chances.

2.16 AUTORISATIONS DE CAUTIONS, AVALS ET GARANTIES

Les engagements de garanties concernent des garanties bancaires données sur des marchés pour 3 438 K€ auxquelles viennent s'ajouter des dettes garanties par des suretés réelles pour 14 265 K€ (Caution sur des baux dans une filiale, hypothèques sur bâtiments liées aux emprunts souscrits sur les exercices précédents).

2.17 RENSEIGNEMENTS CONCERNANT LE CAPITAL DE LA SOCIÉTÉ-MÈRE NSE

2.17.1 Composition du capital au 31 Décembre 2024

Au 31 Décembre 2024, le capital social s'élève à 5 232 972,05 euros. Il est composé de 3 376 111 actions de 1,55 euros de valeur nominale.

2.17.2 Structure de l'actionariat au 31 Décembre 2024

Conformément aux dispositions de l'article L. 233-13 du Code de Commerce, nous vous indiquons ci-après l'identité des actionnaires détenant directement ou indirectement plus du vingtième, du dixième, des trois vingtièmes, du cinquième, du quart, du tiers, de la moitié, des deux tiers ou des dix-neuf vingtièmes du capital social ou des droits de vote de la Société.

Au 31 Décembre 2024, les actionnaires ayant un nombre significatif d'actions sont les suivants :

Nom	Quantité totale	Part action	Quantité votes simples	Quantité votes doubles	Nombre de voix	Part vote
NSE Participations	1 978 025	58,59%	0	1 978 025	3 956 050	65,37%
CREDIT MUTUEL EQUITY	684 775	20,28%	0	684 775	1 369 550	22,63%
François LACOSTE	194 199	5,75%	2 079	192 120	386 319	6,38%

2.17.3 Autocontrôle

NSE possédait 201 722 actions d'autocontrôle dont 5 675 actions propres acquises dans le cadre du contrat de liquidités au 31 Décembre 2024.

2.17.4 Contrat de liquidité

Au titre du contrat de liquidité confié par la Société NSE à PORTZAMPARC SA, à la date du 31 Décembre 2024, les moyens suivants figuraient au compte de liquidités :

- 5 675 titres NSE ;
- 161 993 € (valorisation en euros du compte de liquidité au 31/12/2024).

Le cours de l'action NSE s'établissait à 28,90 euros au 31 Décembre 2024 (taux de clôture).

Nous vous proposons de renouveler jusqu'au 30 Juin 2026 l'autorisation conférée au Directoire de procéder, conformément à l'article L.225-209 du Code de commerce, aux dispositions du règlement 2273/2003 du 22 décembre 2003 pris en application de la directive « abus de marché » n° 2003/6/CE du 28 Janvier 2003, et aux articles 241-1 à 241-6 du Règlement général de l'Autorité des marchés financiers (AMF), à des rachats des actions de la société dans la limite de 10% du capital social, en vue :

- Soit d'assurer l'animation sur le marché de l'action NSE par l'intermédiaire d'un prestataire de service d'investissement au travers d'un contrat de liquidité conforme à la charte AFEI reconnue par l'AMF ;
- Soit de l'achat d'actions pour conservation et remise ultérieure à l'échange ou en paiement dans le cadre d'opérations éventuelles de croissance externe ;
- Soit l'annulation de titres ainsi rachetés par voie de réduction de capital, sous réserve de l'autorisation par l'Assemblée générale du Directoire à procéder à l'annulation des actions rachetées ;
- De mettre en œuvre toute pratique de marché qui viendrait à être admise par l'AMF, et plus généralement, réaliser toute autre opération conforme à la législation en vigueur.

Le prix unitaire maximum d'achat des actions est fixé, hors frais, à 60 euros.

2.17.5 État de la participation des salariés au capital de la Société

A la clôture de l'exercice, la participation des salariés telle que définie à l'article L. 225-102 du code de commerce représentait 0,029 % du capital social de la Société. La détention de ces actions ne s'effectue pas au travers d'un mécanisme de gestion collective.

2.17.6 Situation des mandats des membres du Conseil de Surveillance

Evolution de la Gouvernance de NSE en 2024

A la suite de l'Assemblée Générale Ordinaire (AGO) du jeudi 21 mars 2024, ont été nommés pour une période de 6 ans :

- Stéphane Mayer en tant que Président du Conseil de Surveillance,
- Isabelle Carrère en tant que Vice-Présidente du Conseil de Surveillance,
- NSE Participations, représentée au Conseil de Surveillance par François Lacoste.

Néanmoins, le Conseil de Surveillance a, à nouveau, connu des évolutions dans sa composition début 2025 (voir 2.9 Eléments importants survenus depuis la clôture de l'exercice).

Nous vous remercions d'adopter les résolutions soumises à votre approbation correspondant aux propositions formulées dans le présent rapport.

Nous vous remercions de votre soutien envers la Société.

Le Directoire

ANNEXE : TABLEAU DES RÉSULTATS AU COURS DES CINQ DERNIERS EXERCICES

En €	2020	2021	2022	2023	2024
I. CAPITAL EN FIN D'EXERCICE					
a) Capital social	5 232 972	5 232 972	5 232 972	5 232 972	5 232 972
b) Nombre des actions ordinaires existantes	3 376 111	3 376 111	3 376 111	3 376 111	3 376 111
c) Nombre des actions à dividende prioritaire (sans droit de vote) existantes					
d) Nombre maximal d'actions futures à créer :					
- Par conversion d'obligations					
- Par exercice de droits de souscription					
- Par attribution d'actions gratuites					
II. OPÉRATIONS ET RÉSULTATS DE L'EXERCICE					
a) Chiffre d'affaires hors taxes	58 808 175	56 035 642	54 456 752	66 316 664	93 449 634
b) Résultat avant impôts, participation des salariés et dotations aux amortissements et provisions	8 122 533	7 017 231	4 318 130	6 635 367	9 545 891
c) Impôts sur les bénéfices	967 814	1 150 356	192 826	819 239	1 180 178
d) Participation des salariés due au titre de l'exercice					
e) Résultat après impôts, participation des salariés et dotations aux amortissements et provisions	3 969 855	4 208 435	2 380 467	3 101 826	4 499 160
f) Résultat distribué	675 222,20	742 744,42	742 744,42	844 027,75	911 549,97
III. RÉSULTATS PAR ACTION					
a) Résultat après impôts, participation des salariés, mais avant dotations aux amortissements et provisions	1,97	1,37	1,12	1,46	2,17
b) Résultat après impôts, participation des salariés et dotations aux amortissements et provisions	1,18	1,25	0,71	0,92	1,33
c) Dividende attribué à chaque action (net)	0,20	0,22	0,22	0,25	0,27



A WORLD OF SERVICES

**SIÈGE ADMINISTRATIF
ZA LA TOUR
03200 ABREST
FRANCE
WWW.NSE-GROUPE.COM**

2024